

PATVIRTINTA  
Rokiškio rajono savivaldybės tarybos  
2017 m. vasario 24 d. sprendimu Nr. TS-16



**ROKIŠKIO RAJONO SAVIVALDYBĖS  
2017 - 2019 METŲ  
STRATEGINIS VEIKLOS PLANAS**

## ROKIŠKIO RAJONO SAVIVALDYBĖS 2017–2019 METŲ STRATEGINIS VEIKLOS PLANAS

### IVADAS

Rokiškio rajono savivaldybė savo kasdieninę veiklą planuoja bei vykdo remdamasi strateginiu trimečiu veiklos planu. Strateginis veiklos planas (toliau – SVP) – tai trumpas trukmės (3 metų) veiklos planavimo dokumentas, kuriame, atsižvelgiant į Strateginį plėtros planą ir kitų Rokiškio rajono savivaldybės tarybos patvirtintų planavimo dokumentų nuostatas, taip pat į aplinkos analizės išvadas, suformuluota misija, strateginiai tikslai, aprašomos vykdomos programos, siejami rezultatai ir numatomi finansavimo šaltiniai **bei** žmogiškieji ištekliai joms įgyvendinti.

Rokiškio rajono savivaldybės SVP rengimo procesas susijęs su savivaldybės biudžeto rengimu ir metiniu strateginio planavimo ciklu. SVP parengtas siekiant efektyviai panaudoti turimus bei planuojamus gauti finansinius, materialiuosius ir darbo išteklius, pasiekti užsibrėžtus tikslus, atlikti veiklos stebėseną ir atsiskaitymą už rezultatus.

SVP programos, jų tikslai ir uždaviniai suformuoti vadovaujantis Rokiškio rajono savivaldybės strateginiu plėtros planu iki 2022 m. (toliau –SPP), patvirtintu Rokiškio rajono savivaldybės tarybos 2014 m. rugsėjo 26 d. sprendimu Nr. TS-159 bei remiantis Rokiškio rajono savivaldybės strateginio planavimo komisijos, Rokiškio rajono savivaldybės strateginių planų rengimo ir įgyvendinimo priežiūros darbo grupės pasiūlymais, socialinių ekonominių partnerių atstovų diskusijų medžiaga ir priimtais sprendimais.

Rengdami Rokiškio rajono savivaldybės 2017–2019 metų strateginį veiklos planą, savivaldybės specialistai atliko aplinkos vertinimą – identifikavo politinių, ekonominių, socialinių ir technologinių veiksnių poveikį savivaldybės veiklai (PEST analizė), atliko SSGG analizę, įvardijo Rokiškio rajono savivaldybės silpnybes, stiprybes, galimybes ir grėsmes.

Rokiškio rajono savivaldybės 2017–2019 metų strateginį veiklos planą sudaro 6 įvairios savivaldybės veiklos sektoriaus apimančios programos. Kiekvienoje programoje išskirti trejų metų veiklos strateginiai tikslai, uždaviniai šiems tikslams pasiekti, suformuluotos priemonės ir konkretizuoti rezultatų pasiekimo rodikliai.

Strateginį veiklos planą sudaro:

I. Bendroji informacija:, Savivaldybės misija, strateginiai pokyčiai, strateginiai tikslai ir jiems pasiekti planuojamų išlaidų suvestinė, aplinkos analizė (išorinių ir vidinių veiksnių analizė), SSGG analizė.

II. Programų aprašymai: programų aprašymų dalyje pateikiama bendroji informacija apie programas, nurodomi jų tikslai, uždaviniai ir priemonės, finansavimo šaltiniai ir planuojami asignavimai, taip pat vertinimo kriterijai bei jų reikšmės.

<b>Biudžetiniai metai</b>	<b>2017</b>
---------------------------	-------------

#### I. MISIJA IR STRATEGINIAI POKYČIAI

<b>Asignavimų valdytojas (-ai), kodas</b>	<b>Rokiškio rajono savivaldybės administracija, 188772248, Rokiškio rajono savivaldybės administracijos struktūriniai padaliniai bei Savivaldybės biudžetinės įstaigos, nurodytos Rokiškio rajono savivaldybės 2017-2019 m. strateginio veiklos plano prieduose</b>
---	---

<b>Misija:</b>	<b>Užtikrinti bendruomenės viešųjų poreikių tenkinimą ir gyvenimo kokybės gerinimą, efektyviai vykdant vietos valdžios, viešojo administravimo ir viešųjų paslaugų teikimą bei didinti Rokiškio rajono patrauklumą.</b>
----------------	---

## STRATEGINIAI POKYČIAI

1. Gerinti asmenų aptarnavimo ir teikiamų viešųjų paslaugų kiekybę ir prieinamumą
2. Gerinti neformalaus ugdymo įstaigų infrastruktūrą ir paslaugų prieinamumą
3. Užbaigti švietimo įstaigų modernizavimą
4. Padidinti kultūros renginių skaičių, kultūros paslaugų įvairovę
5. Sukurti bibliotekas, verslo ir NVO klasterį
6. Įgyvendinti projektą 2019 m. „Rokiškis- Lietuvos kultūros sostinė“
7. Sukurti -Turizmo bei rekreacijos poreikius atitinkančią viešąją infrastruktūrą
8. Paskatinti jaunų gydytojų pritraukimą į Rokiškio rajoną
9. Įsigyti socialinius bustus (20vnt.)
10. Įgyvendinti projektus gerinančius viešųjų pastatų energijos mažinimo efektyvumą, gyvenamųjų vietovių patrauklumą.
11. Įrengti naujus dviračių ir/ar pėsčiųjų takus, gerinti kelių infrastruktūrą
12. Įgyvendinti kraštovaizdžio gerinimo projektus
13. Gyvenimo kokybės gerinimas kaimuose
14. Rokiškio miesto baseino statybos užbaigimas.

### I.1. STRATEGINIAI TIKSLAI, VEIKLOS PLANO PROGRAMOS

Rokiškio rajono savivaldybės 2017-2019 metų strateginis veiklos planas – detalus institucijos veiklos planavimo dokumentas, kuriame, atsižvelgiant į Rokiškio rajono situacijos analizę, suformuluota savivaldybės 2017-2019 metų misija, nustatyti strateginiai tikslai, uždaviniai ir priemonės, aprašomos vykdomos programos, numatomos lėšos ir finansavimo šaltiniai joms įgyvendinti. Rokiškio rajono savivaldybės strateginio veiklos plano rengimo procesas susijęs su Savivaldybės biudžeto rengimu ir metiniu strateginio planavimo ciklu. Strateginis veiklos planas parengtas siekiant efektyviai panaudoti turimus bei planuojamus gauti finansinius, materialiuosius ir darbo išteklius misijai vykdyti ir užsibrėžtiems tikslams pasiekti, atlikti veiklos stebėseną ir atsiskaitymą už rezultatus. Rokiškio rajono savivaldybės 2017-2019 metų strateginio veiklos planą sudaro 6 programos, kiekvienai programai paskirti savivaldybės administracijos direktoriaus atsakingi koordinatoriai.

### ROKIŠKIO RAJONO SAVIVALDYBĖS 2017-2019 METŲ STRATEGINIO VEIKLOS PLANO PROGRAMOS

SVP sudaro 6 programos, kurių tikslas sėkmingai vykdant veiklą siekti strateginių tikslų bei produktyvių efekto rodiklių.

#### STRUKTŪRINIAI VIENETAI IR KOORDINATORIAI

Nr.	Programa	Struktūrinis vienetas	Programos koordinatorius
1.	Savivaldybės pagrindinių funkcijų vykdymo programa	Finansų skyrius	Reda Dūdienė
2.	Ugdymo kokybės ir mokymosi aplinkos užtikrinimo programa	Švietimo skyrius	Aurimas Laužadis
3.	Kultūros, sporto, bendruomenės, vaikų ir jaunimo gyvenimo aktyvinimo programa	Kultūros, turizmo ir ryšių su užsienio šalimis skyrius	Petras Blaževičius
4.	Socialinės paramos ir sveikatos apsaugos paslaugų kokybės gerinimo programos	Socialinės paramos ir sveikatos skyrius	Vitalis Giedrikas
5.	Rajono infrastruktūros objektų priežiūros,	Statybos ir infrastruktūros	Vida Paukštienė

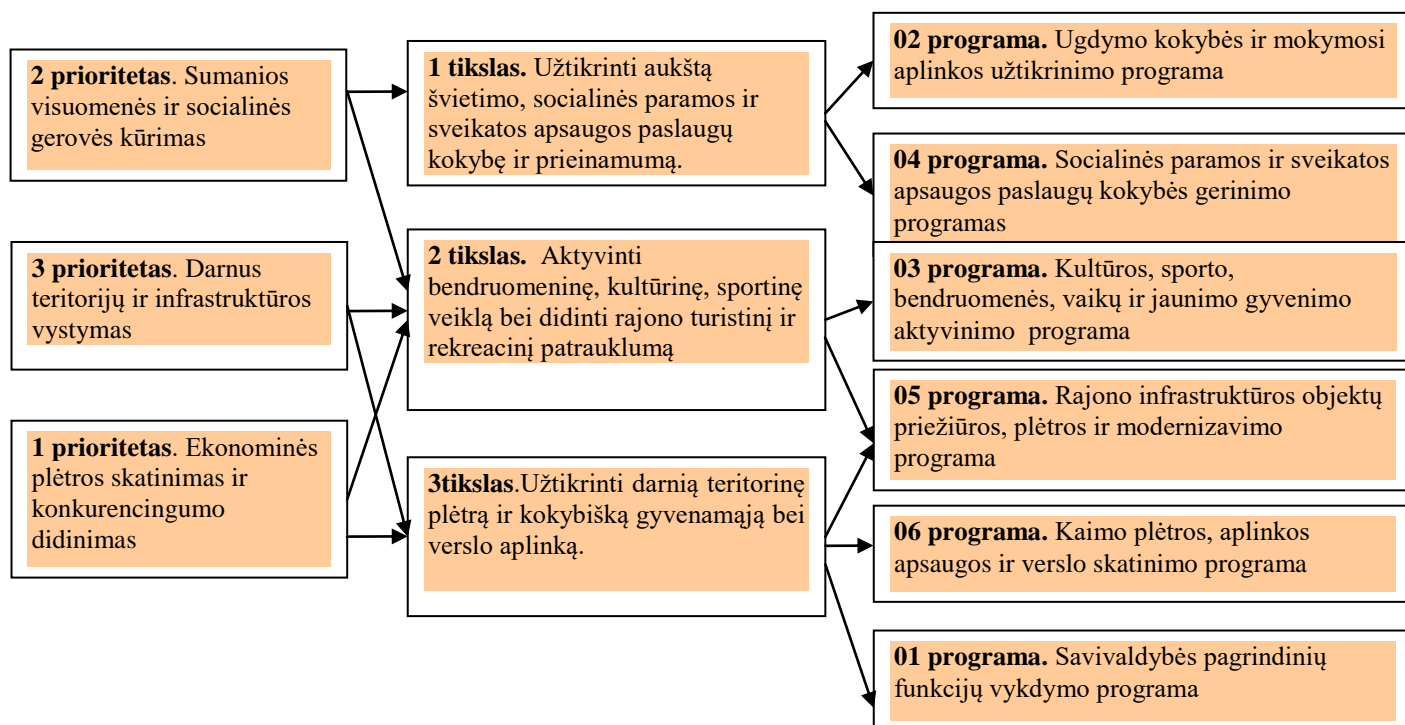
	plėtros ir modernizavimo programa	plėtros skyrius	
6.	Kaimo plėtros, aplinkos apsaugos ir verslo skatinimo programa	Žemės ūkio skyrius	Jolanta Jasiūnienė

## ROKIŠKIO RAJONO SAVIVALDYBĖS STRATEGINIO VEIKLOS PLANO

### ILGALAIKIAI PRIORITETAI

### STRATEGINIAI TIKSLAI

### PROGRAMOS



### PLANUOJAMI ASIGNAVIMAI VEIKLOS PRIORITETAMS ĮGYVENDINTI

Prioriteto pavadinimas	Asignavimai, tūkst. Eur	Asignavimai, tūkst. Eur	Asignavimai, tūkst. Eur
	2017 m.	2018 m.	2019 m.
Ekonominės plėtros skatinimas ir konkurencingumo didinimas	11234,79	1881,89	4444,60
Sumanios visuomenės ir socialinės gerovės kūrimas	18718,37	28775,88	25560,54
Darnus teritorijų ir infrastruktūros vystymas	10660,89	11759,69	7820,62
<b>Iš viso:</b>	<b>40614,05</b>	<b>42417,46</b>	<b>37825,76</b>

## PLANUOJAMŲ ASIGNAVIMŲ PROGRAMOMS VYKDYTI 2017–2019 M. SUVESTINĖ

Programos pavadinimas	2017 m. asignavimai, tūkst. Eur	2018 m. asignavimai, tūkst. Eur	2019 m. asignavimai, tūkst. Eur
01 Savivaldybės pagrindinių funkcijų vykdymo programa	3620,50	3906,20	3683,60
02 Ugdymo kokybės ir mokymosi aplinkos užtikrinimo programa	14566,81	14702,35	14485,95
03 Kultūros, sporto, bendruomenės, vaikų ir jaunimo gyvenimo aktyvinimo programa	4151,56	5233,44	3525,12
04 Socialinės paramos ir sveikatos apsaugos paslaugų kokybės gerinimo programos	10282,85	11073,53	11074,59
05 Rajono infrastruktūros objektų priežiūros, plėtros ir modernizavimo programa	6509,33	6526,25	4295,50
06 Kaimo plėtros, aplinkos apsaugos ir verslo skatinimo programa	1483,00	1259,71	477,0
Iš viso	<b>40614,05</b>	<b>42417,46</b>	<b>37825,76</b>

## II. STRATEGINIŲ TIKSLŲ IR PROGRAMŲ ĮGYVENDINIMAS

### II.1 IŠORĖS KONTEKSTAS

#### II.1.1. TEISINIAI VEIKSNIAI

### Nacionalinis planavimas

Rokiškio rajono savivaldybė, vykdydama savarankiškąsias ir valstybines funkcijas bei nustatydamą strategines veiklos kryptis, privalo vadovautis savo patvirtintais strateginio planavimo dokumentais, kurie rengiami atsižvelgiant į nacionalinio lygmens ir tarptautinius strateginio planavimo dokumentus.

**Valstybės ilgalaikės raidos strategija.** Lietuvos Respublikos Seimas 2002 m. lapkričio 12 d. nutarimu Nr. IX-1187 „Dėl Valstybės ilgalaikės raidos strategijos“ patvirtino Valstybės ilgalaikės raidos strategiją. Valstybės ilgalaikės raidos strategija – tai strateginio planavimo dokumentas, atspindintis Valstybės ilgalaikės raidos viziją, pagrįstą ekonominės, socialinės-kultūrinės ir politinės situacijos analize. Valstybės ilgalaikės raidos strategija turėtų tapti svarbiausiu planavimo dokumentu, kuris padėtų suderinti tarpusavyje ir integruotų valstybės bendrąsias ir šakines strategijas. Šioje strategijoje numatoma Valstybės ilgalaikės raidos vizija, atspindinti tarpusavyje suderintas visų sektorių ilgalaikės plėtros kryptis.

Valstybės ilgalaikės raidos strategijoje numatyti ilgalaikiai valstybės raidos prioritetai:

- Žinių visuomenė;
- Saugi visuomenė;
- Konkurencinga ekonomika.

**Nacionalinė darnaus vystymosi strategija.** Lietuvos Respublikos Vyriausybė 2002 m. parengė darnaus vystymosi prielaidų vertinimo ataskaitą, o 2003 m. rugsėjo 11 d. nutarimu Nr. 1160 patvirtino Nacionalinę darnaus vystymosi strategiją. Lietuvos nacionalinėje darnaus vystymosi strategijoje suformuluoti gana ambicingi tikslai ir uždaviniai. Formuluojuojant Lietuvos nacionalinės darnaus vystymosi strategijos prioritetus ir tikslus, buvo vadovautasi nacionaliniais interesais ir jau parengtais strateginiais dokumentais (Valstybės ilgalaikės raidos strategija, Lietuvos Respublikos teritorijos bendrasis planas, Lietuvos ūkio plėtros iki 2015 metų ilgalaikė strategija ir t. t.).

**Lietuvos pažangos strategija „Lietuva 2030“** (Patvirtinta Lietuvos Respublikos Seimo 2012 m. gegužės 15 d. nutarimu Nr. XI-2015). Strategijoje patvirtinta vizija – „Lietuva – sumani šalis, kurioje gera gyventi ir dirbti“.

Išskirtos pažangai svarbios vertybės – atvirumas, kūrybingumas ir atsakomybė bei 3 pažangos sritys: visuomenė, ekonomika ir valdymas. Pokyčiai pažangos srityse įtvirtins pažangos vertybes, o šios taps sąmoningu žmonių siekiu kiekvienoje iš pažangos sričių. Pokyčių laukiama šiose srityse: 1) Sumani visuomenė; 2) Sumani ekonomika; 3) Sumanus valdymas. Tai 3 prioritetai, kurie detalizuoti rengiant vidutinio laikotarpio strateginius dokumentus, programas, planus. Strategijai įgyvendinti patvirtinta Nacionalinės pažangos programa, kuri yra pagrindinis valstybės plėtros strateginis dokumentas, tame tarpe – ir Europos Sąjungos paramos panaudojimui Lietuvoje 2014–2020 metais. Strategija bus įgyvendinama per vidutinio laikotarpio planavimo dokumentus, pvz. Nacionalinės pažangos programą.

**2014–2020 m. nacionalinė pažangos programa** (Patvirtinta Lietuvos Respublikos Vyriausybės 2012 m. lapkričio 28 d. nutarimu Nr. 1482). Nacionalinės pažangos programa (toliau – NPP) skirta Lietuvos pažangos strategijai „Lietuva 2030“ įgyvendinti. Šioje programoje, jungiančioje pagrindines Lietuvos pažangos strategijos „Lietuva 2030“ ir Europos Sąjungos strategijos „Europa 2020“ nuostatas ir orientuotoje į pažangą, aprašomos ilgalaikių valstybės prioritetų įgyvendinimo uždaviniai ir kryptys, numatomos ES finansinės paramos proporcijos.

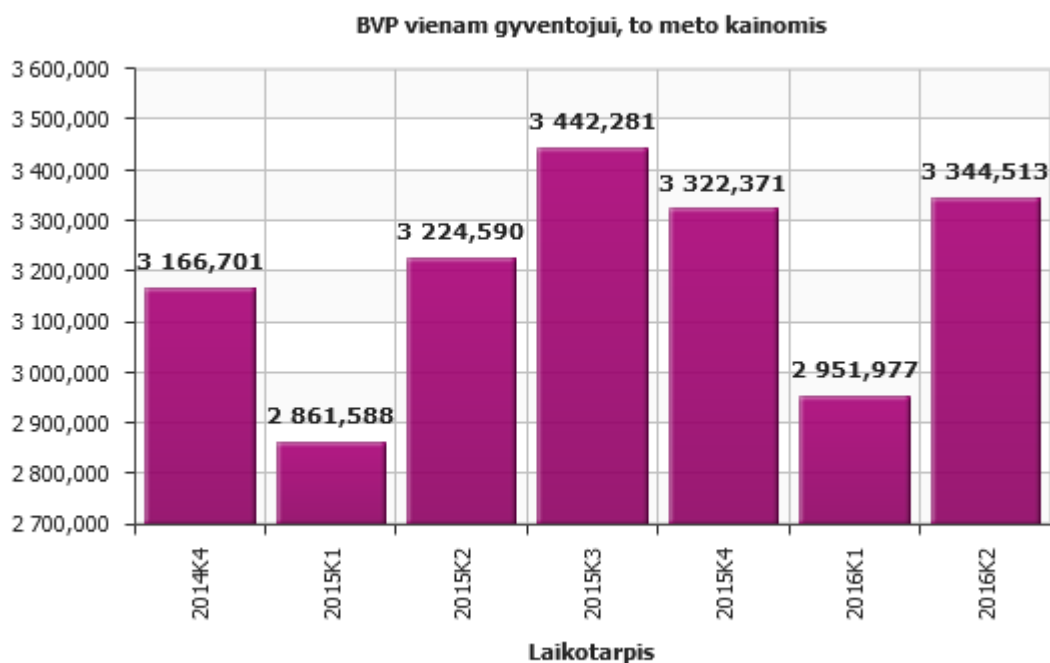
## **Regioninis planavimas**

Nacionalinė regioninė politika formuojama atsižvelgiant į Europos Sąjungos regioninės politikos prioritetus ir tikslus. Regioninė politika glaudžiai siejasi su ES struktūrine politika, kurios tikslas – finansinėmis priemonėmis ir nacionalinių regioninių politikų koordinavimu mažinti ES valstybių ekonominio ir socialinio išsivystymo skirtumus. 2014 m. parengtas ir patvirtintas Panevėžio regiono plėtros 2014-2020 m. planas. Regiono plėtros vizijos projekte Panevėžio regionas – modernus regionas, skatinantis žmogų tobulėti, užtikrinantis jam saugią, kokybišką ir sveiką aplinką, kurioje gera gyventi ir dirbti. Projekte išskirti 3 plėtros prioritetai: „Veikli bendruomenė bei jos poreikius atitinkantis pažangus viešasis valdymas“, „Kokybiškos viešosios paslaugos“, „Ekonominiam augimui palanki aplinka“. Pokyčių tikimasi įgyvendinant 32 priemones. Planuojamas lėšų poreikis planui įgyvendinti siekia 188 mln. Eur, iš jų Europos Sąjungos paramos lėšų dalis – 153,5 mln. Eur. Įvertinant, kad Panevėžio regiono 2014–2020 metų plėtros planas bus vienas pagrindinių dokumentų, pagal kurį skirstoma ES struktūrinė ir kita finansinė parama, svarbu, kad regiono plėtros planas būtų suderintas su savivaldybės plėtros planu.

### **II.1.2. EKONOMINIAI VEIKSNIAI**

#### **Lietuvos bendrasis vidaus produktas (BVP)**

Vienas pagrindinių rodiklių, rodančių Lietuvos ekonomikos išsivystymo lygį. Bendrasis vidaus produktas (BVP) apibrėžiamas kaip galutinė prekių ir paslaugų, sukurtų Lietuvoje, rinkos vertė per tam tikrą laikotarpį. 2016 m. pirmąjį ketvirtį ir toliau nuosekliai augo šalies bendrasis vidaus produktas (BVP). Lietuvos statistikos departamentas pranešė, kad per pirmuosius tris metų mėnesius BVP sudarė 8,46 mln. eurų ir, palyginus su tuo pačių 2015 m. laikotarpiu, padidėjo 2,4 proc. Lyginant su paskutiniu praėjusių metų ketvirčiu, šiemet BVP augo 0,8 proc. Didelę įtaką ekonomikos augimui turėjo spartus prekybos ir pramonės sektoriaus augimas. Augustos investicijos, tame tarpe, tiesioginės užsienio investicijos, buvo svarbus faktorius, kuris stiprina Lietuvos ūkio konkurencingumą, didino užimtumą bei dirbančiųjų darbo užmokestį. „Šių metų sausio-kovo mėnesiais į darbą buvo priimta daugiau nei 15,4 tūkst. darbuotojų ir, lyginant su atitinkamu 2015 m. laikotarpiu, įsidarbinusių asmenų skaičius išaugo 6,4 procentų. Vidutiniškai 5,5 proc. augo ir dirbančiųjų atlyginimai, tai skatino vidaus vartojimą.. Didėjant užsienio investicijoms, šalies BVP ir toliau augs. Pernai pritrauktas 31 investicinis projektas sukurs daugiau nei 2,5 tūkst. darbo vietų. Daugiausia jų – reikalaujančių aukštos kvalifikacijos ir gerai apmokamų. Kuriantis darbo vietoms ir didėjant darbo užmokesčiui, šalyje vis daugiau surenkama mokesčių, mažėja biudžeto deficitas. Pernai valstybės ir savivaldybių biudžetai 2,3 procento viršijo prognozuotą (161 mln. eurų) pajamų lygį, o 58 savivaldybės iš 60 bene pirmą kartą įvykdė ar viršijo pajamų planus.

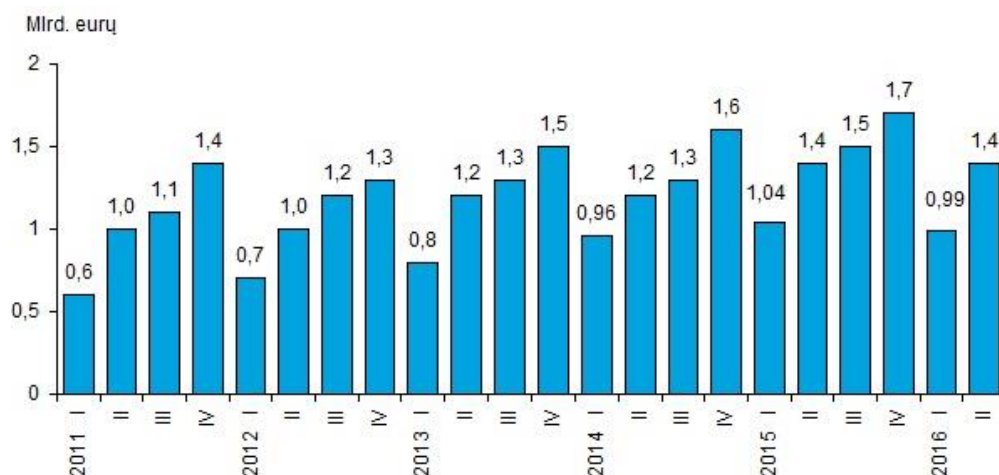


Šaltinis: Lietuvos statistikos departamentas

## Materialinės investicijos

2016 m. antrąjį ketvirtį investicijos į ilgalaikį materialųjį turtą šalyje sudarė 1,4 mlrd. EUR ir, palyginti su 2015 m. antruoju ketvirčiu, palyginamosiomis kainomis padidėjo 1,1 proc., remdamasis išankstiniais duomenimis, praneša Lietuvos statistikos departamentas. Beveik pusę (47 proc.) visų investuotų lėšų sudarė investicijos į pastatų ir inžinerinių statinių statybą. Mašinoms, įrenginiams ir transporto priemonėms įsigyti buvo skirta 44 proc. investicijų, pastatams ir inžineriniams statiniams įsigyti – apie 4, žemei įsigyti – 2 proc. 2016 m. antrąjį ketvirtį iš visų investuotų lėšų gyvenamiesiems pastatams statyti ir pirkti buvo skirta 204 mln. EUR, tai palyginamosiomis kainomis 11 proc. daugiau nei praėjusių metų atitinkamu laikotarpiu. 2016 m. antrąjį ketvirtį nekilnojamojo turto įmonių investicijos (įskaitant šiai veiklai priskiriamas fizinių asmenų investicijas į gyvenamųjų namų statybą) sudarė 20 proc. visų šalies investicijų. Transporto ir saugojimo įmonių investicijos siekė 17 proc., viešojo valdymo ir gynybos įstaigų investicijos – 13 proc.

## Materialinės investicijos to meto kainomis



Išankstiniais duomenimis, 2016 m. pirmąjį pusmetį materialinės investicijos šalyje sudarė 2,4 mlrd. EUR, tai beveik 2 proc. mažiau nei praėjusių metų atitinkamu laikotarpiu (palyginamosiomis kainomis). Gyvenamiesiems pastatams statyti ir pirkti

buvo skirta 319 mln. EUR, arba 13,7 proc. mažiau nei pirmąjį 2015 m. pusmetį. Materialinės investicijos – išlaidos ilgalaikiam materialiajam turtui įsigyti, sukurti ir esamam materialiajam turtui atnaujinti (jo vertei padidinti). Įskaitomas finansinės (išperkamosios) nuomos būdu įsigytas ilgalaikis materialusis turtas. Įvertintos visų Lietuvoje registruotų ūkio subjektų investicijos ir fizinių asmenų investicijos į gyvenamųjų namų statybą (priskiriamos nekilnojamojo turto operacijų veiklai).

Šaltinis: Lietuvos statistikos departamentas

### Tiesioginės užsienio investicijos

Tiesioginės užsienio investicijos 1 gyventojui rajonuose ir apskrityje su kiekvienais metais didėja.

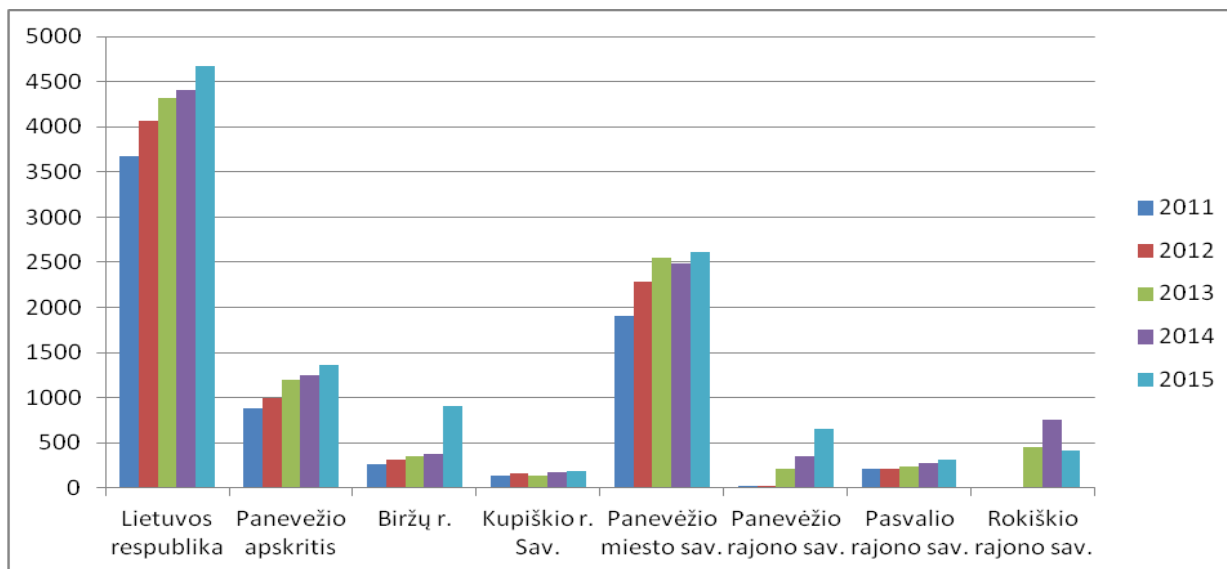
Pagal pateiktą lentelę matyti, kad Rokiškio rajonas pagal 2015 m. tiesioginių užsienio investicijų rodiklius, tenkančius vienam gyventojui, yra trečias Panevėžio regione po Panevėžio miesto savivaldybės ir Biržų savivaldybių, tačiau smarkiai atsilieka nuo šalies rodiklio. Vienam rajono gyventojui 2014 m. teko 761 Eur TUI, o 2015 m. ši TUI suma sumažėjo iki 421 Eur. Statistikos departamentas konkrečiai nenurodo ir neteikia informacijos, į kokią verslą ar įmonę užsienio investuotojai investuoja savo lėšas.

**Tiesioginės užsienio investicijos Panevėžio regione, tenkančios vienam gyventojui, metų pabaigoje, Eur**

	2011	2012	2013	2014	2015
Lietuvos Respublika	3672	4072	4321	4404	4673
Panevėžio apskritis	833	993	1203	1251	1369
Biržų r. sav.	269	310	352	379	903
Kupiškio r. sav.	137	166	131	178	183
Panevėžio miesto sav.	1908	2282	2554	2486	2614
Panevėžio rajono sav.	29	19	212	346	661
Pasvalio r. sav.	207	212	242	275	308
Rokiškio r. sav.	11	12	456	761	421

Šaltinis: Lietuvos statistikos departamentas





## II.1.3. SOCIALINIAI VEIKSNIAI

### Socialinė-ekonominė aplinka

Gyventojų skaičius Lietuvoje ir toliau mažėja, visuomenė Lietuvoje sparčiai senėja: mažėjant gimstamumui mažėja vaikų dalis gyventojų struktūroje, emigracija lemia darbingo amžiaus gyventojų dalies mažėjimą, tuo tarpu ilgėjanti gyvenimo trukmė sąlygoja, kad vyresnio amžiaus žmonių dalis gyventojų struktūroje didėja. Lietuva gali tapti daugiausiai gyventojų praradusių valstybių Europoje. Nepasikeitus tendencijoms, gyventojų skaičius Lietuvoje iki 2021 m. sumažės iki 2,67 mln., darbingo amžiaus žmonių skaičius gali sumažėti apie 400 tūkst., o kai kuriuose miesteliuose pensininkai gali sudaryti daugiau nei pusę gyventojų. Demografinė situacija smarkiai paveikė Lietuvos rajonines savivaldybes. Statistikos departamento duomenimis, Rokiškio rajone 2016 m. pradžioje gyveno 31 454 gyventojų. Palyginus su 2015 m. pradžios rodikliais (32 191 gyventojų) gyventojų skaičius sumažėjo 737. Pagal pateikiamus Statistikos departamento duomenis mūsų rajone kiekvienais metais yra tendencija gyventojų mažėjimui, baigę mokyklą moksleiviai išvažiuoja į miestus mokytis, lieka vyresnio amžiaus gyventojai. 2017 m. pradžioje Rokiškio rajono savivaldybėje gyveno 30 485 gyventojai, lyginant su 2016 m. šis rodiklis sumažėjo 969 gyventojais.

### Nuolatinių gyventojų skaičius metų pabaigoje

	Miestas ir kaimas					
	2011	2012	2013	2014	2015	2016
<b>Lietuvos Respublika</b>	3 052 588	3 003 641	2 971 905	2 943 472	2 921 262	2 888 558
<b>Panevėžio apskritis</b>	251 401	246 298	242 340	238 748	235 394	231 001
<b>Biržų r. sav.</b>	28 322	27 632	27 026	26 473	25 937	25 418
<b>Kupiškio r. sav.</b>	20 355	19 835	19 425	19 058	18 678	18 225
<b>Panevėžio m. sav.</b>	100 027	98 469	97 343	96 328	95 202	93 598
<b>Panevėžio r. sav.</b>	39 164	38 392	37 867	37 488	37 173	36 705
<b>Pasvalio r. sav.</b>	28 511	27 752	27 245	26 653	26 213	25 601
<b>Rokiškio r. sav.</b>	35 022	34 218	33 434	32 748	32 191	31 454

Šaltinis: Statistikos departamentas prie LR Vyriausybės

## Rokiškio rajono savivaldybės natūralios gyventojų kaitos ir migracijos rodikliai

Mažėjantį Rokiškio rajono gyventojų skaičių sąlygoja kasmetinis didesnis mirusių gyventojų skaičius negu gimusių (natūralus gyventojų sumažėjimas) bei neigiamas migracijos saldo. Pastarųjų metų laikotarpiu pastebimas neigiamas Rokiškio rajono savivaldybės gyventojų natūralus prieaugis, t.y. kiekvienais metais mirusių gyventojų skaičius viršija gimusių gyventojų skaičių. Didžiausias neigiamas gyventojų prieaugis užfiksuotas 2012 metais. Tačiau nepaisant natūralios gyventojų migracijos ir mažėjimo tendencijų, verta paminėti, kad į rajoną atvyksta gyventi nemažas skaičius gyventojų. 2015 m. į rajoną atvyko 700 naujų gyventojų ir pagal šį rodiklį esame treči apskrityje

### Neto migracija; Atvykusieji/Išvykusieji 2012-2015 m.

	Atvykusieji asmenys				Išvykusieji asmenys				Neto migracija/ asmenys			
	2012	2013	2014	2015	2012	2013	2014	2015	2012	2013	2014	2015
<b>Panevėžio apskritis</b>	5 585	5 449	5 591	5 242	7 989	7573	7571	8111	-2 404	-2 124	-1 980	-2 869
<b>Biržų r. sav.</b>	552	534	579	578	911	815	836	853	-359	-281	-257	-275
<b>Kupiškio r. sav.</b>	502	519	501	505	713	726	683	758	-211	-207	-182	-253
<b>Panevėžio m. sav.</b>	2 010	1 981	1 917	1 770	2 793	2 678	2 826	3 084	-783	-697	-909	-1 314
<b>Panevėžio r. sav.</b>	1 123	1 122	1 194	1 171	1 478	1 329	1 371	1 411	-355	-207	-177	-240
<b>Pasvalio r. sav.</b>	596	499	568	518	886	911	824	925	-290	-412	-256	-407
<b>Rokiškio r. sav.</b>	802	794	832	700	1 208	1 114	1 031	1 080	-406	-320	-199	-380

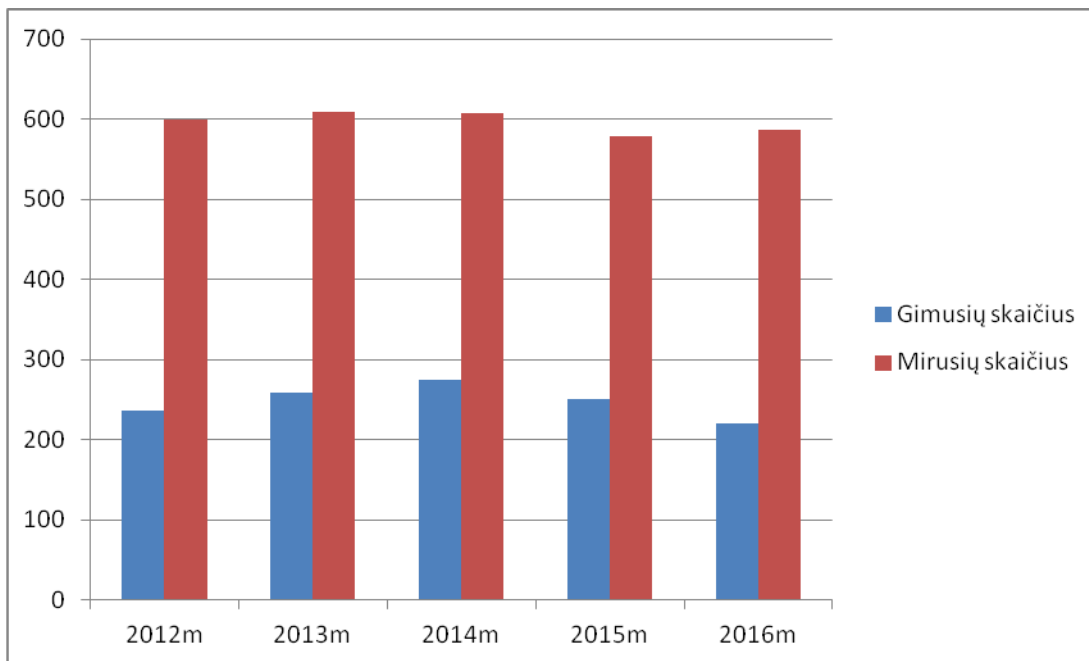
Šaltinis: Statistikos departamentas prie LR Vyriausybės

### Natūrali gyventojų kaita apskrityje ir savivaldybėse 2016 m.

	spalis			Sausis–spalis		
	Gyvų gimusių kūdikių skaičius	Mirusiųjų skaičius	Natūrali gyventojų kaita	Gyvų gimusių kūdikių skaičius	Mirusiųjų skaičius	Natūrali gyventojų kaita
<b>Iš viso</b>	<b>2477</b>	<b>3475</b>	<b>-998</b>	<b>26392</b>	<b>34233</b>	<b>-7841</b>
<b>Panevėžio apskritis</b>	<b>159</b>	<b>311</b>	<b>-152</b>	<b>1772</b>	<b>3096</b>	<b>-1324</b>
Biržų r. sav.	14	41	-27	174	397	-222
Kupiškio r. sav.	16	27	-11	110	274	-165
Panevėžio m. sav.	65	108	-43	743	1077	-3344
Panevėžio r. sav.	25	54	-29	316	494	-179
Pasvalio r. sav.	18	40	-22	224	367	-144
Rokiškio r. sav.	21	41	-20	206	486	-280

Šaltinis: Statistikos departamentas prie LR Vyriausybės

### Gimstamumo ir mirtingumo Rokiškio rajone 2012-2016 m. dinamika



Lietuvos atveju dideli emigracijos mastai kelia šaliai nemažai iššūkių: kinta šalies demografinė struktūra (visuomenė sensta), ima trūkti darbo jėgos, nuteka protai. Gimusiųjų ir mirusiųjų skaičiaus balansas ilgą laikotarpį (beveik keletą dešimtmečių) išlieka neigiamas. Neigiamas buvo ir gyventojų migracijos saldo rodiklis (gerokai daugiau žmonių išvyksta nei atvyksta). Atsižvelgiant į stebimus demografinės situacijos pokyčius prognozuojama, kad bendras gyventojų skaičius 2010-2025 m. Lietuvoje turėtų sumažėti 15 proc.

## SITUACIJA DARBO RINKOJE, NEDARBAS

2016 m. spalio mėnesį nedarbas Panevėžio regione sudarė 8,1 proc. 2016 m. spalio mėnesį nedarbas Panevėžio teritorinės darbo biržos aptarnaujamoje teritorijoje išaugo 0,1 proc. lyginant su rugsėjo mėnesiu. 2016 m. lapkričio 1 d. Panevėžio teritorinėje darbo biržoje įregistruoti 11384 bedarbiai, kurie sudarė 8,1 proc. darbingo amžiaus Panevėžio regiono gyventojų (2016 m. spalio 1 d. — 8,0 proc.). 2016 m. lapkričio 1 d. Panevėžio teritorinėje darbo biržoje įregistruota 5815 bedarbių vyrų, jų nedarbas buvo 8,3 proc., moterų nedarbas — 8,0 proc. (5569), o jaunimo iki 29 metų amžiaus — 4,3 proc. (1752).

**Vidutiniai metiniai moterų ir jaunimo nedarbo rodikliai mažėjo labiausiai.**

Bedarbių proc. nuo darbingo amžiaus gyventojų	2015-01-01	2016-01-01	2014 m. vidutinis	2015 m. vidutinis
Šalyje	9,3	9,0	9,5	8,7
Panevėžio apskrityje	10,9	10,3	11,8	10,2
<b>Rokiškio rajone, iš jų:</b>	<b>12,8</b>	<b>12,2</b>	<b>12,4</b>	<b>12,2</b>
<b>Vyrų</b>	<b>12,9</b>	<b>12,9</b>	<b>12,4</b>	<b>12,5</b>
<b>Moterų</b>	<b>12,7</b>	<b>11,4</b>	<b>12,4</b>	<b>11,8</b>
<b>Jaunimo iki 25 m. amžiaus</b>	<b>4,8</b>	<b>3,9</b>	<b>5,8</b>	<b>4,1</b>
<b>Jaunimo iki 29 m. amžiaus</b>	<b>6,9</b>	<b>6,3</b>	<b>7,6</b>	<b>5,9</b>

Šaltinis: Statistikos departamentas prie LR Vyriausybės

2016 m. sausio 1 d. nedarbas **Rokiškio rajone -12,2 proc.** Lyginant su praeitais metais nedarbo rodiklis Rokiškio rajone mažėjo po 0,6 proc. punkto.

2016 m. sausio 1 d. Rokiškio rajone įregistruota 2 346 bedarbiai, tai 160 asmenų mažiau nei 2015 metų pradžiai. Sausio 1 d. įregistruoti 1 299 bedarbiai vyrai, jie sudarė 12,9 proc. darbingo amžiaus rajono vyrų, moterų — 1 047 ir jų nedarbas siekė 11,4 proc. 2015 metais vyrų nedarbas mažėjo lėčiausiai ir jis išlieka 1,5 proc. punkto aukštesnis nei moterų. Jaunimo iki 29 metų amžiaus bedarbiais įregistruota 345, jie sudarė — 6,3 proc. darbingo jaunimo rajone. Per metus jaunimo nedarbas mažėjo 0,6 proc. punkto, vyrų — 0,02 proc., moterų — 1,4 proc. punkto.

2016 m. sausio 1d. darbo biržoje yra darbo rinkoje papildomai remiami asmenys, 37,7 proc. — vyresnis nei 50 metų amžiaus, 14,7 proc. jaunimas iki 29 m., 61 proc. gyvena kaimo vietovėse. Mažėjo atleidžiamų iš visų veiklos sektorių, labiausiai iš paslaugų 21 proc., statybų – 18 proc., pramonės 10 proc., augo besiregistruojančių į darbo biržą tik niekur nedirbusių asmenų skaičius. Iki registracijos darbo biržoje daugiausia įregistruotų asmenų dirbo paslaugų – 37,6 proc., 19,2 proc. - pramonės, 10,1 proc. – statybos ir 8,7 proc. – žemės ūkio sektoriuose.

### Darbo rinkos situacija seniūnijose

2016 m. gruodžio 1 d. Panevėžio teritorinėje darbo biržos Rokiškio skyriuje įregistruoti 2008 bedarbiai, kurie sudarė 10,6 proc. darbingo amžiaus Rokiškio rajono gyventojų. Kaimo vietovėse bedarbių procentas nuo darbingo amžiaus gyventojų siekė 14,1 proc. ir buvo 1,8 karto didesnis nei mieste (7,7 proc.).

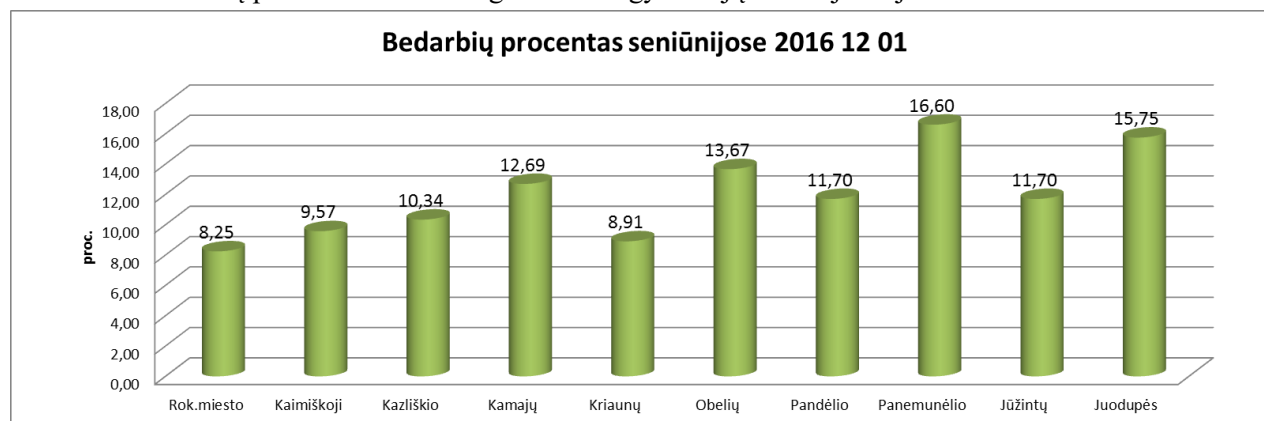
**Didžiausio** bedarbių procento nuo darbingo amžiaus gyventojų teritorijos rajone 2016-12-01:

Panemunėlio seniūnija – 16,6 proc.;

Juodupės seniūnija – 15,75 proc.;

Obelių seniūnija – 13,67 proc.

**Mažiausio** bedarbių procento nuo darbingo amžiaus gyventojų teritorijos rajone 2016-12-01:



to seniūnija – 8,25 proc.; Kriaunų seniūnija – 8,91 proc.; Rokiškio kaimiškoji seniūnija – 9,57 proc. Skirtumas tarp aukščiausio ir žemiausio nedarbo dešimtyje seniūnijų 2016 m. gruodžio 1 d. sudarė 8,3 procentinio punkto (prieš metus – 7,6 proc. punkto). Lyginant 2015 metų tą patį laikotarpį bedarbių procentas nuo darbingo amžiaus gyventojų mažėjo visose seniūnijose. Daugiau nedarbas mažėjo Kazliškio (4,4 proc. punkto), Jūžintų (2,65 proc. punkto), Obelių (2,61 proc. punkto), mažiau - Panemunėlio (0,14 proc. punkto) ir Juodupės (0,37 proc. punkto) seniūnijose.

Šaltinis: Panevėžio teritorinė darbo birža Rokiškio skyrius

### Socialinė parama

Rokiškio rajono savivaldybėje socialinių paslaugų infrastruktūra kuriama atsižvelgiant į gyventojų socialinių paslaugų poreikius. Pagrindinė institucija, atsakinga už socialinių paslaugų teikėjų rinkos plėtrą, paslaugų įvairovės didinimą ir socialinių paslaugų teikimą savivaldybėje – Rokiškio socialinės paramos centras.

**Vidiniai veiksniai.** Rokiškio rajone nemažą gyventojų dalį sudaro pagyvenę ir neįgalūs, vieniši asmenys. Atsižvelgiant į Rokiškio socialinės paramos centro teikiamų paslaugų pokyčius galima teikti, kad didėja dienos ir trumpalaikės socialinės globos institucijoje poreikis, o pagalbos namuose, dienos

R  
o  
k  
i  
š  
k  
i  
o  
  
m  
i  
e  
s

socialinės globos namuose asmenims su sunkia negalia poreikis yra patenkinamas. Obelių savarankiško gyvenimo namuose paslaugos suteiktos 27 asmeniui.

2016 m. Centras vykdė šias funkcijas: teikė rajono gyventojams bendrąsias ir specialiąsias, socialinės globos paslaugas. Pagalbą į namus gavo 90 rajono gyventojų: Rokiškio miesto, Obelių, Pandėlio, Jūžintų, Rokiškio kaimiškiosios seniūnijose. 2016 m. dienos socialinės globos paslaugos namuose teiktos 22 asmenims, turintiems sunkią negalią. Centras aprūpina rajono gyventojus techninės pagalbos priemonėmis, teikia specialaus transporto paslaugas. Rokiškio socialinės paramos centre buvo teikiamos dienos ir trumpalaikės socialinės globos institucijoje (Jūžintų dienos ir trumpalaikės socialinės globos centras) paslaugos, jas gavo 17 asmenų, taip pat vaikai su negalia ir sutrikusio intelekto negalia dienos socialinės globos paslaugas gavo Vaikų dienos centre.

Rokiškio socialinės paramos centras bendradarbiauja su užsienio socialiniais partneriais – Vokietijos Respublikos Estenfeldo miesto Maltos ordino savanoriais, kurie kartą ar du kartus per metus aplanko rajoną su labdaros siuntomis, jas išvežioja po seniūnijas, bendruomenes. Centras bendradarbiauja su Socialinės paramos ir sveikatos skyriumi, sutrikusio intelekto žmonių globos bendrijos „Viltis“ Rokiškio skyriumi, Raudonojo Kryžiaus draugijos Rokiškio komitetu, „Carito“ organizacija, „Maisto banku“, rajono gydymo įstaigomis, seniūnijų socialiniais darbuotojais, nevyriausybėmis neįgaliųjų organizacijomis. 2016 m. maisto paketus iš „Maisto banko“ gavo 2316 asmenų, iš jų 25 paketai skirti šeimynos „Katalėja“ vaikams, taip pat aprūpinami maistu mažas pajamas turinčios šeimos, auginančios vaikus, asmenys, grįžę iš įkalinimo įstaigų, socialinės rizikos asmenys, Obelių savarankiško gyvenimo namų gyventojai. Kiekvienais metais vyksta pavasarinė ir rudeninė „Maisto banko“ akcija, akcijos metu surinktų produktų paketai išdalinta 365 šeimoms.

Didėjantis alkoholio, narkotinių ir kitų medžiagų vartojimas, ypač socialinių įgūdžių stoka šeimoje lemia šeimų priskyrimą socialinės rizikos šeimai. Šioms šeimoms ir jų vaikams reikalingos socialinės paslaugos siekiant sumažinti neigiamas socialinių problemų pasekmes vaikams ir šeimoms. **2016 m. Rokiškio rajone buvo 158 socialinės rizikos šeimos, kuriose yra 346 vaikai. Su šeimomis dirba 11 socialinių darbuotojų**, kurios glaudžiai bendradarbiauja su Vaiko teisių apsaugos skyriumi ir kitomis institucijomis.

#### Savivaldybės socialinės ekonominės ir demografinės situacijos įvertinimas 2016 m.

Nr.	Eil.	Rodiklis	Gyventojų skaičius	(šeimų)
		2		3
1.		Gyventojų skaičius	31454	
		iš jų:		
1.1.		mieste	13865	
1.2.		kaime	17589	
2.		Iš bendro gyventojų skaičiaus:		
2.1.		Pensinio amžiaus neįgalūs asmenys	3329	
2.2.		Darbingo amžiaus neįgalūs asmenys	1368	
2.3.		Vaikai, kuriems nustatytas neįgalumas	181	
3.		Vaikai	5400	
		Iš jų :		
3.1.		Socialinės rizikos vaikai	361	
3.2.		Vaikai, kuriems skirtos/pratęstos minimalios priežiūros priemonės	11	
3.3.		Vaikai, kuriems skirtos vidutinės priežiūros priemonės	1	

Gyventojų senėjimas, nedarbas, piktnaudžiavimas alkoholiu, ekonominė situacija, jaunimo migracija - visa tai sąlygoja didėjančių socialinių paslaugų poreikį tiek ilgalaikės (trumpalaikės) socialinės globos, pagalbos į namus, apgyvendinimo savarankiško gyvenimo namų paslaugų bei socialinių paslaugų socialinės rizikos šeimoms.

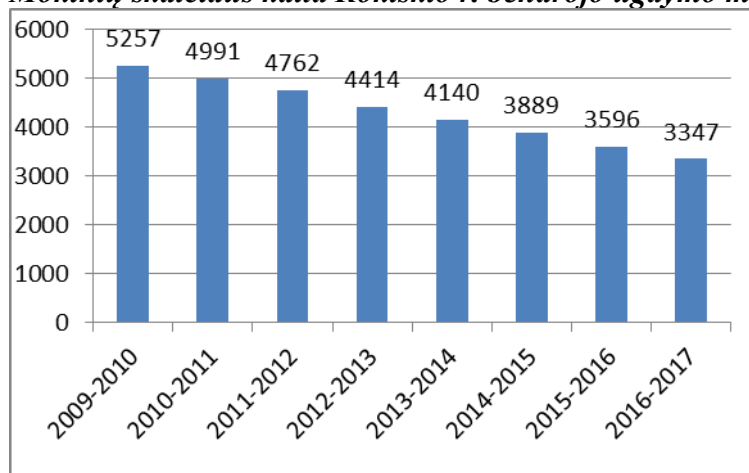
Daugiausia Rokiškio rajono savivaldybės socialinių paslaugų įstaigų yra įsikūrusių Rokiškio mieste.

### Švietimas

Švietimo valdymo informacinės sistemos (<http://www.svis.smm.lt/>) duomenimis, 2015-2016 mokslo metais rajono savivaldybėje gyveno 32 191 gyventojai, 2016-2017 mokslo metais. – 31 481 gyventojai. Gyventojų skaičiaus mažėjimas rajone, kaip ir visoje šalyje, išlieka dėl neigiamos natūralios gyventojų kaitos ir emigracijos - vidutiniškai Rokiškio rajono savivaldybėje kasmet sumažėja po 700 gyventojų arba po 2,2 proc. nuo visų gyventojų skaičiaus. 2015-2016 mokslo metų pradžioje Rokiškio r. savivaldybės švietimo įstaigose buvo ugdoma 4 570 0-21 m. amžiaus rajono gyventojų, iš jų rajono bendrojo ugdymo mokyklose mokėsi 3 596 mokiniai, o pagal ikimokyklinio ir priešmokyklinio ugdymo programas buvo ugdomi 974 vaikai. O 2016-2017 mokslo metų pradžioje rajono švietimo įstaigose buvo įregistruoti 4 313 0-21 metų gyventojai, iš jų bendrojo ugdymo mokyklose mokosi 3347 mokiniai. Pagal ikimokyklinio ir priešmokyklinio ugdymo programas ugdomi 966 vaikai. Pagal pateikiamus duomenis matyti, kad mokinių skaičius lyginant su **2015-2016 Mokslo metais sumažėjo 250 mokinių.**

Pagal ikimokyklinio ir priešmokyklinio ugdymo programas ugdomų vaikų skaičius keičiasi nežymiai, per 1 metus sumažėjo 8 vaikais. **Rajone veikia 15 bendrojo ugdymo mokyklų, iš jų 6 - Rokiškio mieste: 1 gimnazija, turinti tik gimnazines klases (Ig –Ivg kl.), 2 progimnazijos (1-8 kl.), 1 mokykla-darželis (1-4 kl.), 1 pagrindinė mokykla, skirta specialiųjų ugdymosi poreikių turintiems asmenims ir 1 suaugusiųjų bei jaunimo mokymo centras (1-IV g kl.), skirtas mokymosi motyvacijos stokojantiems jaunuoliams ir suaugusiems asmenims, siekiantiems įgyti pagrindinį ir/arba vidurinį išsilavinimą. Rokiškio miesto mokyklose mokosi 2049** arba 61,2 proc. visų rajono mokyklinio amžiaus vaikų. Rokiškio rajone veikia 9 mokyklos: 4 „ilgosios“ gimnazijos (1-IVg kl.), 3 pagrindinės mokyklos (1-10 kl.), 1 pradinė mokykla (1-4 kl.) ir 1 mokykla-darželis (1-4 kl.), kuriose mokosi 1298 arba 39 proc. visų rajono mokyklinio amžiaus vaikų. Rokiškio rajono savivaldybėje veikia 5 ikimokyklinio ugdymo įstaigos, iš jų 3 lopšeliai-darželiai Rokiškio mieste ir 2 – rajone. Rokiškio miesto ikimokyklines ugdymo įstaigas lanko 613 arba 65 proc. nuo visų rajono 1-6 m. vaikų. Rajono darželiuose-lopšeliuose ugdomi 361 arba 35 proc. nuo visų rajono 1-6 m. vaikų. Vaikų užimtumą po pamokų, vasaros poilsį, įvairią projektinę veiklą vykdo 4 neformaliojo švietimo įstaigos Rokiškio mieste ir 2 universalūs daugiafunkciniai centrai rajone, kuriuose be neformaliojo švietimo vykdomos ir ikimokyklinio bei priešmokyklinio ugdymo programos. Neformaliojo švietimo programose kasmet dalyvauja apie 50 proc. rajono mokyklinio amžiaus vaikų.

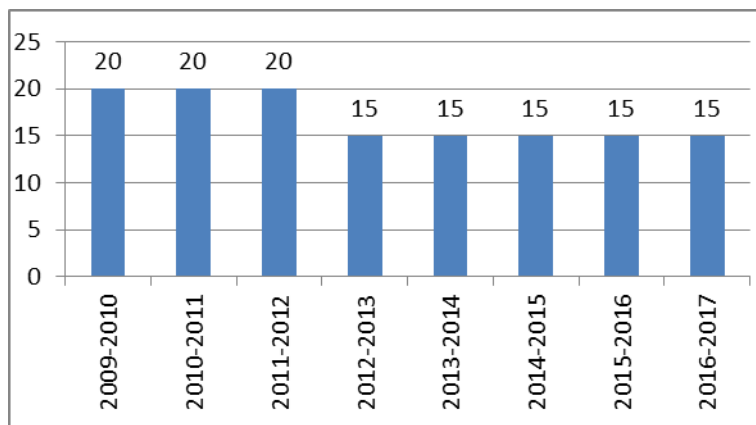
#### **Mokinių skaičiaus kaita Rokiškio r. bendrojo ugdymo mokyklose nuo 2009-2016 m.**



Šaltinis: <http://www.svis.smm.lt/>, Rokiškio rajono savivaldybės švietimo skyrius

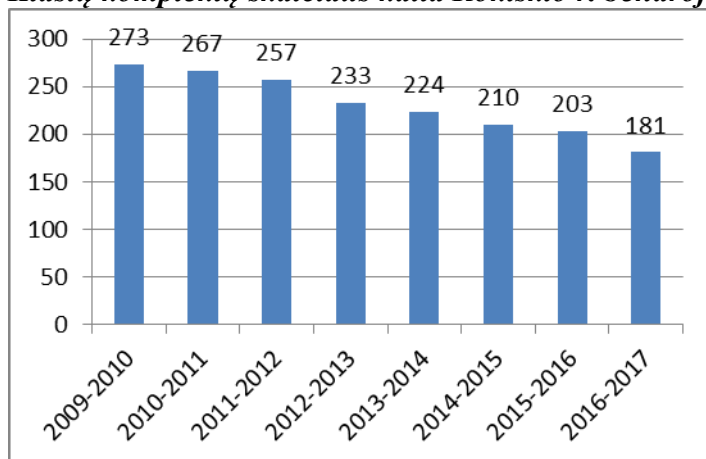
Mokinių skaičius nuo 2009 m. mažėja nuolat vidutiniškai po 250 mokinių, arba beveik po 6 proc. kasmet nuo bendro mokinių skaičiaus. Didžiausias mokinių skaičiaus mažėjimas stebėtas 2012-2013 metais, kuomet mokinių sumažėjo 348. Tais metais intensyviausiai buvo vykdoma ir rajono mokyklų tinklo pertvarka, iš 20 rajono mokyklų liko 15.

#### **Mokyklų skaičiaus kaita Rokiškio rajone 2009-2016 m.**



Šaltinis: <http://www.svis.smm.lt/>, Rokiškio rajono savivaldybės švietimo skyrius

### **Klasių komplektų skaičiaus kaita Rokiškio r. bendrojo ugdymo mokyklose nuo 2009 m.**



Šaltinis: <http://www.svis.smm.lt/>, Rokiškio rajono savivaldybės švietimo skyrius

Bendrojo ugdymo mokyklose nuo 2009 m. klasių komplektų skaičius keitėsi nuo 40 iki 52. Tai lėmė mažėjantis mokinių skaičius.

## **II.1.4 EKOLOGINIAI VEIKSNIAI**

### **Atliekų tvarkymas**

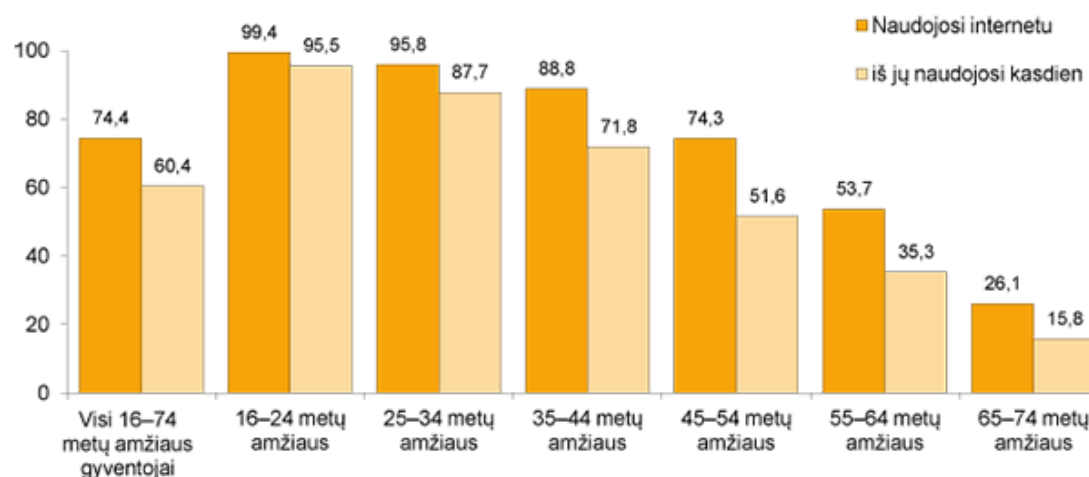
Rokiškio rajono savivaldybė privalo užtikrinti, kad viešąja komunalinių atliekų tvarkymo sistema naudotųsi ne mažiau kaip 95 proc. savivaldybės teritorijos gyventojų, kuriems toje teritorijoje priklauso nuosavybės teise nekilnojamojo turto objektai. Nuo 2007 m. rajone pradėjus veikti regioninei atliekų tvarkymo sistemai, uždaryti ir rekultivuoti visi rajono teritorijoje buvę sąvartynai, neatitinkantys aplinkos apsaugos reikalavimų. Atliekų tvarkymą regione organizuoja Panevėžio regiono atliekų tvarkymo centras (PRATC), savivaldybės bei atliekų tvarkytojai. Savivaldybės teritorijoje surinktos ir netinkamos naudoti atliekos šalinamos regioniniame sąvartyne, kuri eksploatuoja regioninio sąvartyno operatorius. Rokiškio rajono savivaldybės duomenimis, komunalinių atliekų tvarkymo paslaugas gauna didžioji rajono gyventojų dalis. Rajone taikomas konteinerinis atliekų surinkimo būdas, gyventojai skatinami rūšiuoti buitįje susidarantį atliekas. Šiam tikslui įgyvendinti didesnėse gyvenvietėse pastatyti rūšiuojamų atliekų konteineriai, skatinamas individualus bioskaidžių atliekų kompostavimas vietoje. Atskirai surenkamos buitinės pavojingos atliekos (akumulatoriai, liuminescencinės lempos, baterijos, elektrolitas, tepalinė alyva, dažai, lakai, elektroninė įranga) ir išvežamos utilizuoti. Viso surinkta komunalinių atliekų per 2015 m. – 8600,397 t, perdirbta / panaudota – 1726,487 t (20 proc.) sąvartyne pašalinta – 6873,91 (80 proc.) Apibendrinus Rokiškio rajono savivaldybėje 2016 m. atliktus aplinkos triukšmo tyrimų ir oro taršos tyrimų rezultatus galima suformuluoti tokias išvadas, kad Rokiškio rajono savivaldybės teritorijoje tiriamuoju laikotarpiu nebuvo užfiksuota NO<sub>2</sub>(Azoto dioksidas) ir SO<sub>2</sub>(Sieros dioksidas) teisės aktuose nustatytų ribinių verčių viršijimų. Ekvivalentinis triukšmo lygis

nakties metu kito nuo 40,8 iki 53,9 dBA. nakties ribinio dydžio (55 dBA) viršijimų neužfiksuota. Šaltinis: Rokiškio rajono savivaldybės Architektūros ir paveldosaugos skyrius

## II.1.5. TECHNOLOGINIAI VEIKSNIAI

2016 m. pirmąjį ketvirtį asmeninius kompiuterius namuose turėjo 71 proc., interneto prieigą – 72 proc. namų ūkių<sup>1</sup>, remdamasis informacinių technologijų naudojimo namų ūkiuose tyrimo duomenimis, praneša Lietuvos statistikos departamentas. Palyginti su 2015 m., tai yra atitinkamai 3 ir 4 procentiniais punktais daugiau. Mieste kompiuterius namuose turėjo 75 proc., kaime – 61 proc. namų ūkių, o interneto prieigą – atitinkamai 76 ir 63 proc. Beveik visi (99 proc.) namų ūkiai, turintys namuose interneto prieigą, naudojami plačiajuosčiu ryšiu. 88 proc. interneto prieigą turinčių namų ūkių naudojami plačiajuosčiu laidiniu ar belaidžiu fiksuotu ryšiu, 41 proc. – mobiliojo ryšio tinklais. 60 proc. namų ūkių, neturinčių interneto prieigos namuose, nurodė, kad jiems internetas nereikalingas. Kitos priežastys, dėl kurių nesinaudota internetu namuose, – reikiamų įgūdžių neturėjimas, brangi įranga, dideli paslaugų tarifai arba galimybė naudotis internetu kitur. 2016 m. pirmąjį ketvirtį kompiuteriu naudojosi 73 proc. 16–74 metų amžiaus gyventojų. Kompiuteriu naudojosi 97 proc. 16–24 metų amžiaus ir 95 proc. 25–34 metų amžiaus gyventojų. Iš 65–74 metų amžiaus gyventojų 2016 m. pirmąjį ketvirtį kompiuteriu naudojosi 26 proc. asmenų, o 66 proc. niekada neteko juo naudotis. Dauguma (81 proc.) asmenų, kurie 2016 m. pirmąjį ketvirtį naudojami kompiuteriu, naudojami juo kasdien, 16 proc. – bent kartą per savaitę, bet ne kasdien. Internetu 2016 m. pirmąjį ketvirtį naudojami 74 proc. visų 16–74 metų amžiaus gyventojų (2015 m. pirmąjį ketvirtį – 71 proc.). Iš 16–24 metų amžiaus gyventojų internetu naudojosi 99 proc., iš 65–74 metų amžiaus gyventojų – 26 proc. Iš dirbančių asmenų internetu naudojosi 88 proc.

Internetu naudojęsi šalies gyventojai pagal amžių, Procentais



### Šalies namų ūkiai, turintys kompiuterį, interneto prieigą namuose

Procentais

	Visi namų ūkiai	Mieste	iš jų:		Kaime
			5 didžiuosiuose miestuose	kituose miestuose	
Namų ūkiai, turintys asmeninį kompiuterį	70,5	75,3	78,4	70,2	61,4
Namų ūkiai, turintys interneto prieigą namuose	71,7	76,3	79,0	72,0	63,1
Namų ūkiai, turintys asmeninį kompiuterį ir plačiajuosčio interneto	69,5	74,7	77,8	69,6	59,9



prieigą namuose					
-----------------	--	--	--	--	--

Šaltinis: Statistikos departamentas prie LR Vyriausybės

Tačiau vis dar išlieka svarbi skaitmeninės atskirties problema socialiai labiausiai pažeidžiamose visuomenės grupėse (vyresnio amžiaus, neįgalieji, kaimiškų vietovių gyventojai, mažas pajamas turintys asmenys). Informacijos pagal rajonus statistikos departamentas neteikia.

## II.2. VIDINIŲ IŠTEKLIŲ ANALIZĖ

### II.2.1. TEISINĖ BAZĖ

Rokiškio rajono savivaldybės veiklą reglamentuoja šie norminiai aktai:

- Lietuvos Respublikos vietos savivaldos įstatymas;
- Lietuvos Respublikos biudžeto sandaros įstatymas;
- Lietuvos Respublikos valstybės tarnybos įstatymas;
- Lietuvos Respublikos viešojo administravimo įstatymas;
- Rokiškio rajono savivaldybės tarybos veiklos reglamentas;
- Rokiškio rajono savivaldybės administracijos nuostatai;
- Rokiškio rajono plėtros strateginis planas iki 2022 m.;
- Rokiškio rajono savivaldybės 3 metų strateginiai veiklos planai.

### II.2.2. ORGANIZACINĖ STRUKTŪRA

Vietos savivalda – valstybės teritorijos administracinio vieneto – savivaldybės teisė laisvai ir savarankiškai tvarkytis pagal Lietuvos Respublikos Konstituciją ir įstatymus per administracinio vieneto nuolatinių gyventojų tiesiogiai išrinktų atstovų savivaldybės tarybą bei jos sudarytą vykdomąją ir kitas institucijas.

Savivaldybės institucijos – atstovaujamoji institucija, tai yra savivaldybės taryba, ir vykdomoji institucija, tai yra savivaldybės administracijos direktorius, turinčios vietos valdžios ir viešojo administravimo teises ir pareigas. Savivaldybės institucijos yra atsakingos už savivaldos teisės ir savo funkcijų įgyvendinimą bendruomenės interesais.

Savivaldybės kontrolės ir audito institucija – savivaldybės kontrolierius (savivaldybės kontrolieriaus tarnyba), prižiūrintis(-i), ar teisėtai, efektyviai, ekonomiškai ir rezultatyviai valdomas ir naudojamas savivaldybės turtas, kaip vykdomas savivaldybės biudžetas.

Rokiškio rajono savivaldybės tarybą sudaro 25 tarybos nariai. Iš Savivaldybės tarybos narių sudaromi tarybos komitetai.

Sudaryti 5 Rokiškio rajono tarybos komitetai:

- Teisėsaugos, mandatų, etikos, informacijos;
- Švietimo, kultūros ir sporto;
- Sveikatos ir socialinės apsaugos;
- Finansų, verslo, vietinio ūkio;
- Kaimo reikalų;

Savivaldybių funkcijos pagal veiklos pobūdį skirstomos į vietos valdžios, viešojo administravimo ir viešųjų paslaugų teikimo. Vietos valdžios funkcijas įstatymų nustatyta tvarka atlieka savivaldybės taryba. Viešojo administravimo funkcijas įstatymų nustatyta tvarka atlieka savivaldybės taryba, savivaldybės administracijos direktorius, kiti savivaldybės įstaigų ir tarnybų vadovai, valstybės tarnautojai, kuriems teisės aktai ar savivaldybės tarybos sprendimai suteikia viešojo administravimo teises savivaldybės teritorijoje. Viešąsias paslaugas teikia savivaldybių įsteigti paslaugų teikėjai arba pagal su savivaldybėmis sudarytas sutartis kiti fiziniai bei juridiniai asmenys, pasirenkami viešai.

### II.2.3. ŽMOGIŠKIEJI IŠTEKLIAI

2017 m. pradžioje Rokiškio rajono savivaldybės administracijoje (administravimo funkcijos) dirbo 78 valstybės tarnautojai ir 112 darbuotojų, dirbančių pagal darbo sutartis, iš viso 190 darbuotojų. Seniūnijose (ne administravimo funkcijos) - 106 darbuotojai. Didžioji dalis valstybės tarnautojų savivaldybės administracijoje turi A-9 (25 tarnautojas), A-10 (12 darbuotojų), A-11 (13 darbuotojų) ir A-12 (14 darbuotojų), A-13 (7 darbuotojai) pareigybines kategorijas. Didžiausią leistiną valstybės tarnautojų ir darbuotojų, dirbančių pagal darbo sutartis ir gaunančių darbo užmokestį iš savivaldybės biudžeto, pareigybių (etatu) skaičių nustato Rokiškio rajono savivaldybės taryba. Patvirtintos 2 politikų (meras, mero pavaduotojas); 2 politinio (asmeninio) pasitikėjimo valstybės tarnautojų ( mero patarėjų pareigybės); 3 pareigybės Kontrolės ir audito tarnyboje; savivaldybės administracijoje (administravimo funkcijos) -185,25 etato, seniūnijose (ne administravimo funkcijos) - 87,46 etato. 2017 m. pradžioje pirmą kvalifikacinę klasę turėjo 9 karjeros valstybės tarnautojai, antrą klasę – 41, o trečią klasę – 26.

*Šaltinis: Rokiškio rajono savivaldybės administracijos Juridinis skyrius*

## **II.2.4. STRATEGINIO PLANAVIMO SISTEMA**

Strateginio planavimo tvarką Rokiškio rajono savivaldybėje reglamentuoja Rokiškio rajono savivaldybės strateginio planavimo tvarkos aprašas, patvirtintas Savivaldybės tarybos 2014-09-26 sprendimu Nr. TS-159. Rokiškio rajono savivaldybės strateginio planavimo sistemą sudaro strateginio planavimo dokumentai (toliau – planavimo dokumentai) ir institucijos, atsakingos už planavimo dokumentų parengimą, tvirtinimą, įgyvendinimo stebėseną, vertinimą ir atsiskaitymą už pasiektus rezultatus.

Savivaldybės planavimo dokumentų sistemą sudaro:

1. Strateginis plėtros planas iki 2022 m. ir strateginis plėtros veiklos planas, kuriuos tvirtina Savivaldybės taryba;
2. kiti planavimo dokumentai, kuriuos pagal Lietuvos Respublikos įstatymus ir kitus teisės aktus yra įgaliojta tvirtinti Savivaldybės taryba;
3. savivaldybės administracijos metinis veiklos planas, tvirtinamas savivaldybės administracijos direktoriaus įsakymu
4. Savivaldybės biudžetinių įstaigų veiklos planai, kuriuos, tvirtina įstaigų vadovai;
5. finansų planavimo dokumentai, kuriuos tvirtina savivaldybės taryba.

Rokiškio rajono strateginis plėtros planas iki 2022 m. patvirtintas Rokiškio rajono savivaldybės tarybos 2014-09-26 sprendimu TS-159, yra vidutinės trukmės planavimo dokumentas, apibrėžiantis Rokiškio rajono viziją iki 2022 m., strateginės plėtros kryptis, strateginius tikslus, uždavinius, priemones stebėsenos metodiką bei tvarką. Savivaldybėje veikia administracijos direktoriaus įsakymu suformuota strateginių planų rengimo ir įgyvendinimo priežiūros darbo grupės grupė, kurią sudaro Savivaldybės administracijos skyrių vedėjai ir tarnautojai, atsakingi už strateginį planavimą. Aukštesnio lygio strateginio planavimo procesams koordinuoti sudaryta Rokiškio rajono strateginio planavimo komisija, kuriai pirmininkauja meras, ir į kurią įeina savivaldybės tarybos komitetų pirmininkai bei savivaldybės socialinių-ekonominių partnerių atstovai.

Vadovaujantis Vietos savivaldos įstatymu kasmet tvirtinamas Savivaldybės strateginis veiklos planas, kuris rengiamas 3 metų laikotarpiui (kiekvienais metais jį tikslinant), detalizuojantis savivaldybės strateginio plėtros plano ir savivaldybės atskirų ūkio šakų (sektorių) plėtros programų tikslų ir uždavinių įgyvendinimą. Jis sudaromas atsižvelgiant į planuojamus savivaldybės finansinius ir žmogiškuosius išteklius.

Savivaldybės biudžetas (savivaldybės metinis finansinis planas) rengiamas, vadovaujantis patvirtintu Savivaldybės strateginiu veiklos planu, taip pat atsižvelgiant į patvirtintus kitus Savivaldybės strateginio planavimo dokumentus, asignavimus planuojant Savivaldybės strateginio veiklos plano programoms įgyvendinti ir planuojamiems rezultatams pasiekti ir paskirstant juos asignavimų valdytojams.

## **II.2.5. FINANSINIAI IŠTEKLIAI**

Rokiškio r. savivaldybės 2017–2019 m. strateginio veiklos plano programų pagrindinis finansavimo šaltinis – Savivaldybės biudžeto lėšos, tačiau įvairiems projektams įgyvendinti pritraukiamas finansavimas iš kitų šaltinių, pvz., Europos Sąjungos paramos lėšos, valstybės biudžeto lėšos, ir pan.

Vykdančios valstybines (perduotąsias savivaldybėms) funkcijas gaunamos specialiosios tikslinės dotacijos iš valstybės biudžeto. Savivaldybės biudžeto asignavimus valdo 48 asignavimų valdytojai, vykdomos 6 biudžeto programos. Planuojamo 2017 m. rajono biudžeto pajamos sudaro 25218,09 tūkst. Eur.

## ROKIŠKIO RAJONO SAVIVALDYBĖS 2017 METŲ BIUDŽETO PAJAMOS

( tūkst. Eur)

Eil.Nr.	Pajamų klasifikacijos kodas	Pajamos	suma
1	2	3	4
1.	1.1.	<b>MOKESČIAI (2+4+8)</b>	<b>13306,0</b>
2.	1.1.1.	<b>Pajamų ir pelno mokesčiai (3)</b>	<b>12550,0</b>
3.	1.1.1.1.1.	Gyventojų pajamų mokestis	<b>12550,0</b>
4.	1.1.3.	<b>Turto mokesčiai (8+9+10)</b>	<b>669,0</b>
5.	1.1.3.1.	Žemės mokestis	460,0
6.	1.1.3.2.	Paveldimo ir dovanojimo mokestis	9,0
7.	1.1.3.3.	Nekilnojamojo turto mokestis	200,0
8.	1.1.4.	<b>Prekių ir paslaugų mokesčiai (12+13)</b>	<b>87,0</b>
9.	1.1.4.7.1.1.	Mokesčiai už aplinkos teršimą	55,0
10.	1.1.4.7.2.	Rinkliavos(14+15)	32,0
11.	1.1.4.7.2.1.	Valstybės rinkliavos	31,0
12.	1.1.4.7.2.2.	Vietinės rinkliavos	1,0
13.	1.3.	<b>DOTACIJOS (14+20+21)</b>	<b>10701,63</b>
14.	1.3.4.1.1.1.	Speciali tikslinė dotacija iš viso (15+16+17+18+19)	<b>8713,63</b>
15.	1.3.4.1.1.1.a	Valstybinėms funkcijoms vykdyti	2395,233
16.	1.3.4.1.1.1.b	Mokinio krepšelis	<b>6120,4</b>
17.	1.3.4.1.1.1.c	Ūkio lėšos mokykloms, turinčioms mokinių su specialiaisiais poreikiais Rokiškio pagrindinei mokyklai	128,2
18.	1.3.4.1.1.1.d	Rokiškio suaugusiųjų ir jaunimo mokymo centro VšĮ Rokiškio psichiatrijos ligoninės Psichosocialinės rehabilitacijos skyriaus suaugusiųjų klasėms finansuoti	0,5
19.	1.3.4.1.1.1.c	Valstybės biudžeto lėšos, skirtos neformaliai vaikų švietimui	69,3
20.	1.3.4.2.1.1.	Valstybės investicijų programa	1334,0
21.	1.3.4.2.1.2.	Bendrosios dotacijos kompensacija	654,0
22.	1.4.	<b>KITOS PAJAMOS (23+27+28+29)</b>	<b>1210,461</b>
23.	1.4.1.	<b>Turto pajamos(24+25+26)</b>	<b>165,0</b>
24.	1.4.1.4.1.	Nuomos mokestis už valstybinę žemę ir valstybinio vidaus fondo vandens telkinius	70,0

25.	1.4.1.2.1.2.	Dividendai	20,0
26.	1.4.1.4.2.1.	Mokestis už medžiojamų gyvūnų išteklių naudojimą ir kitus valstybinius išteklius	75,0
27.	1.4.2.1.	<b>Pajamos už teikiamas paslaugas</b>	<b>1030,461</b>
28.	4.1.	<b>Materialiojo ir nematerialiojo turto realizavimo pajamos</b>	<b>5,0</b>
29.	1.5.4.1.4.1.	<b>Kitos neišvardytos pajamos</b>	<b>10,0</b>
30.		<b>VISI MOKESČIAI, PAJAMOS IR DOTACIJOS(1+13+22)</b>	<b>25218,094</b>
31.		<b>Biudžeto lėšų likutis</b>	<b>663,25</b>
		iš jo: aplinkos apsaugos rėmimo spec.programa	107,551
		biudžetinių įstaigų pajamos už teikiamas paslaugas	100,524
		kreditoriniam įsiskolinimui dengti	455,175

2016 m. gruodžio 31d. savivaldybės biudžeto kreditorinis įsiskolinimas sudarė **9964,8 tūkst. Eur.** Iš šios sumos: 84,4 tūkst. Eur sudaro darbo užmokestis ir socialinis draudimas, 193,5 tūkst. Eur – įsiskolinimas už prekes ir paslaugas, 36,1 tūkst. Eur – subsidijos, 132,2 tūkst. Eur – socialinės išmokos, 0,3 tūkst. Eur – kitos išlaidos, 9515,5 tūkst. Eur – paskolos. Per metus kreditorinis įsiskolinimas sumažėjo 110,6 tūkst. Eur. Neskaitant paskolų, išlaidų įsiskolinimas sumažėjo 760,7 tūkst. Eur, arba 62,9 proc. Įsipareigojimų suma – 449,3 tūkst. Eur. Paskolos per metus išaugo 650,1 tūkst. Eur, arba 7,3 proc. Jos sudaro 88 proc. visos savivaldybės skolos. Europos sąjungos lėšos planuojamos 2017 m. - 4063,78 Eur.

Šaltinis: Rokiškio rajono savivaldybės administracijos Finansų skyrius

## II.2.6. INFORMACINĖS IR KOMUNIKACIJOS SISTEMOS

Savivaldybės administracija siekia tobulinti informacinių technologijų panaudojimą ryšiams su visuomene, teikiant viešąsias paslaugas, todėl 2010–2011 m. buvo įgyvendintas ES paramą gavęs projektas “Elektroninės demokratijos sistemos sukūrimas ir įdiegimas Rokiškio rajone, sudarant sąlygas rajono politikų ir piliečių grįžtamojo ryšio užtikrinimui elektroninėmis priemonėmis”. Projekto metu sukurta ir įdiegta elektroninės demokratijos informacinė sistema Rokiškio r. savivaldybėje. Šiuo metu veikia interaktyvi svetainė, kurioje gyventojai gali stebėti rajono savivaldybės tarybos posėdžių transliacijas, pateikti peticijas, komentarus, reikšti savo nuomonę ar dalyvauti forumuose ir apklausose savivaldybei ir visuomenei aktualiais klausimais. Gyventojams yra suteikta galimybė bendrauti vaizdo konferencijose su tarybos nariais ar rajono vadovais. Svetainėje skelbiami viešųjų pirkimų rezultatai ir esama situacija. Gyventojai gali teikti pastabas dėl rajono valdžios rengiamų teisės aktų, susipažinti su aktualia informacija apie rengiamus ir priimtus sprendimus.

2011–2013 m. savivaldybės administracija įgyvendino ES paramą gavusį projektą „Rokiškio rajono savivaldybės dokumentų valdymo ir finansų valdymo sistemų sukūrimas ir diegimas“.

Projekto metu buvo įdiegta vieninga apskaitos ir valdymo sistema, modernizuota ir praplėsta dokumentų valdymo sistema, įvykdyti darbuotojų mokymai naudotis naujai įdiegtomis sistemomis. Programiniai sprendiniai sukurti taip, kad palikta nuolatinio tobulinimo galimybė – keičiantis įstatymams, savivaldybės valdymo struktūrai ar, paprasčiausiai pagal savivaldybės darbuotojų poreikius ir pastabas, sistemą bus galima nuolat atnaujinti.

## II.2.7. VIDAUS DARBO KONTROLĖ

Savivaldybės Kontrolės ir audito tarnyba atlieka finansinį ir veiklos auditą savivaldybės administracijoje, savivaldybės administravimo subjektuose bei savivaldybės kontroliuojamose įmonėse. Savivaldybės Kontrolės ir audito tarnybos atliekamo audito išorinę peržiūrą atlieka Valstybės kontrolė.

Savivaldybės Vidaus audito skyrius, kuris yra tiesiogiai pavaldus ir atsiskaito Savivaldybės administracijos direktoriui, savo veikloje vadovaujasi Vidaus kontrolės ir vidaus audito įstatymo nuostatomis bei kitais teisės aktais, reglamentuojančiais vidaus auditą. Vykdo nepriklausomą, objektyvią tyrimo, vertinimo ir konsultavimo veiklą siekiant užtikrinti Savivaldybės administracijos, jos struktūrinių dalinių, jai pavaldžių ir (arba) jos valdymo sričiai priskirtų viešųjų juridinių asmenų veiklos gerinimą.

### III. SSGG ANALIZĖ

STIPRYBĖS	SILPNYBĖS
<ul style="list-style-type: none"> <li>• Parengtas Rokiškio r. savivaldybės teritorijos bendrasis planas.</li> <li>• Plėtojama strateginio planavimo sistema.</li> <li>• Aktyvios jaunimo organizacijos</li> <li>• Išvystytas mažmeninės prekybos įmonių tinklas.</li> <li>• Išplėtotas kultūros centrų, bibliotekų ir muziejų tinklas.</li> <li>• Optimizuotas bendrojo lavinimo mokyklų tinklas.</li> <li>• Augantis veikiančių ūkio subjektų skaičius(2017 m. 608/ 2016 m. 560)</li> <li>• Parengtas Rokiškio rajono vandens tiekimo ir nuotekų, atliekų tvarkymo infrastruktūros plėtros planas</li> <li>• Augantis rajono lankytojų skaičius</li> <li>• Mažėjantis nedarbo lygis</li> <li>• Išplėtotas socialinių paslaugų teikimo infrastruktūra;</li> <li>• Vykdoma daugiabučių gyvenamųjų, privačių ir viešųjų pastatų renovacija</li> <li>• Didėjantis vidutinis darbo užmokestis</li> <li>• Rajono biudžeto kreditorinio įsiskolinimo mažėjimas</li> <li>• Didėjantis planuojamos savivaldybės biudžeto pajamos</li> <li>• Didėjanti gyventojų perkamoji galia</li> <li>• Atnaujinama turizmo infrastruktūra.</li> <li>• Mažėjantis socialinio būsto prašančių asmenų skaičius;</li> </ul>	<ul style="list-style-type: none"> <li>• Mažėjantis auginamų gyvulių skaičius rajone;.</li> <li>• Mažėjanti pramonės sektoriaus pridėtinė vertė (gamybos sąnaudomis).</li> <li>• Neigiamas migracijos saldo.</li> <li>• Mažėjantis mokinių skaičius</li> <li>• Nepakankamai išplėtotas sporto infrastruktūra;</li> <li>• Lyderių stoka NVO</li> <li>• Fiziškai pasenusi viešojo transporto infrastruktūra;</li> <li>• Nedidelis vienam ūkiui tenkantis žemės ūkio naudmenų plotas.</li> <li>• Padidėjęs socialinių paslaugų gavėjų skaičius, išliekantis socialinių paslaugų poreikis.</li> <li>• Mažėjanti darbingo amžiaus gyventojų dalis</li> </ul>
GALIMYBĖS	GRĖSMĖS
<ul style="list-style-type: none"> <li>• ES parama savivaldybės socialinei ir ekonominei plėtrai.</li> <li>• Didesnis nevyriausybinių organizacijų įsitraukimas į vietos savivaldos procesus.</li> <li>• Palankių sąlygų sveikatos priežiūros specialistų pritraukimui sudarymas</li> <li>• Socialinių paslaugų prieinamumo gerinimas kaimiškose teritorijose</li> <li>• Naujų, patrauklių paslaugų kūrimas kultūros įstaigose, kūrybinių klasterių kūrimas</li> <li>• Gyventojų fizinio aktyvumo skatinimas.</li> <li>• Modernios, racionalios ir efektyvios švietimo sistemos kūrimas.</li> <li>• Aplinkos kokybės gerinimas.</li> <li>• Parama verslui ir naujų darbo vietų kūrimo skatinimas</li> <li>• Tarptautinio bendradarbiavimo didinimas.</li> <li>• Transporto tinklo plėtra ir kelių infrastruktūros gerinimas.</li> <li>• Didesnių turistinių srautų pritraukimas, racionaliai panaudojant turimus rekreacinius ir kultūrinius resursus.</li> <li>• Nusikalstamumo prevencinių programų vykdymas;</li> </ul>	<ul style="list-style-type: none"> <li>• Mažėjantis gyventojų skaičius neigiamai įtakos rajono socialinę-ekonominę padėtį.</li> <li>• Žemas gimstamumas</li> <li>• Mažėjantis bendrojo lavinimo mokyklų mokinių skaičius.</li> <li>• Socialinės apsaugos ir sveikatos priežiūros poreikio ir išlaidų augimas dėl senstančios visuomenės.</li> <li>• Darbo jėgos ir jaunimo emigracija į kitus regionus ar užsienį.</li> <li>• Didėjantis neprižiūrimų butų skaičius daugiabučiuose gyvenamuosiuose namuose.</li> </ul>

<ul style="list-style-type: none"> <li>• Vaikų ir jaunimo užimtumo didinimas</li> <li>• Savanorystės skatinimas</li> <li>• Viešojo ir privataus sektorių partnerystės skatinimas</li> <li>• Naujų technologijų žemės ūkyje, pramonėje taikymas</li> <li>• Aplinkosauginio švietimo skatinimas;</li> <li>• Spartesnė daugiabučių ir vienbučių gyvenamųjų namų, viešųjų pastatų renovacija</li> <li>• Atsinaujinančių energijos išteklių naudojimas</li> </ul>	
--	--

## ROKIŠKIO RAJONO STRATEGINIO 2017–2019 M. VEIKLOS PLANO PROGRAMŲ LĖŠŲ POREIKIS

Analizuojant SVP finansavimo šaltinių suvestinę, nustatyta, kad 2017 m. didžiąją dalį lėšų sudaro Savivaldybės biudžetas. Jis susideda iš kelių SVP finansavimo šaltinių: Savivaldybės biudžetas (SB) į šias lėšas įeina ir numatytos investicinių ir kitų vykdomų projektų koofinansavimo lėšos, Valstybės biudžeto specialioji tikslinė dotacija (SB(VB)), Valstybės biudžeto specialioji tikslinė dotacija moksleivio krepšeliui finansuoti (SB(MK)), Aplinkos apsaugos rėmimo specialioji programa (SB(AA)), Specialiųjų programų (pajamos už atsitiktines paslaugas, patalpų nuomą, įmokos už išlaikymą švietimo įstaigose) lėšos (SB(SP)). Kitos finansavimo lėšos susideda iš kelių SVP finansavimo šaltinių: kelių priežiūros ir plėtros programos lėšos (KPP,) ir kitos lėšos (KT).

### 2017-2019-ŪJŲ M. PROGRAMŲ lėšų poreikis (asignavimai) ir numatomi finansavimo šaltiniai

2 lentelė  
tūkst.Eur

Ekonominės klasifikacijos grupės	2016-ųjų m. asignavimai	2017-ųjų m. asignavimų projektas	2017-ųjų m. patvirtinta taryboje	2018-ųjų m. asignavimų projektas	2019-ųjų m. asignavimų projektas
<b>1. Iš viso asignavimų</b>	<b>36163,64</b>	<b>40614,05</b>		<b>42417,46</b>	<b>37825,76</b>
<b>1.1. Išlaidoms:</b>	<b>34405,22</b>	<b>38971,48</b>			
1.1.1. iš jų darbo užmokesčiui	12894,56	11771,38			
<b>1.2. Turtui įsigyti ir finansiniams įsipareigojimams vykdyti</b>	<b>1758,42</b>	<b>1642,57</b>			
<b>2. Finansavimo šaltiniai:</b>	<b>36163,64</b>	<b>40614,05</b>		<b>42417,46</b>	<b>37825,76</b>
<b>2.1. Savivaldybės biudžetas:</b>	<b>25845,76</b>	<b>29936,95</b>		<b>28591,30</b>	<b>27612,80</b>
2.1.1. Valstybės biudžeto specialioji tikslinė dotacija	10158,14	12668,67		10622,67	9231,01
iš jos:					
2.1.1.1. valstybinėms (perduotoms savivaldybėms) funkcijoms vykdyti	2425,74	4730,37		2540,22	2594,86
2.1.1.2. mokinio krepšeliui finansuoti	6122,40	6051,00		6106,00	6161,00

2.1.1.3. tikslinė dotacija iš Valstybės investicijų programos	1610,00	1887,31		1976,45	475,15
2.1.2. Savivaldybės pajamos iš surenkamų mokesčių	14621,34	16829,92		17042,71	17445,69
2.1.3. Aplinkos apsaugos rėmimo specialiosios programos lėšos	0,00	0,00		0,00	0,00
2.1.4. Specialiosios programos lėšos (iš pajamų už suteiktas paslaugas)	1066,28	438,35		925,92	936,10
<b>2.2. Kiti šaltiniai:</b>	<b>10317,88</b>	<b>10677,10</b>		<b>13826,16</b>	<b>10212,96</b>
2.2.1. Savivaldybės privatizavimo fondas	0,00	0,00		0,00	0,00
2.2.2. Valstybės biudžeto lėšos	5542,89	6127,35		6723,23	6979,52
2.2.3. ES lėšos	1590,54	3066,96		4507,18	1114,54
2.2.4. Kelių priežiūros ir plėtros programos lėšos	1574,90	0,00		1700,00	1700,00
2.2.5. Privalomojo sveikatos draudimo fondo lėšos	0,00	0,0		0,0	0,0
2.2.6. Paskolos lėšos	1485,95	1208,49		580,45	60,60
2.2.7. Kitos lėšos	15,60	144,30		185,30	228,30
2.2.8.SB(AA)	108,00	130,00		130,00	130,00

## STRATEGINIO VEIKLOS PLANO PRIEDAI:

1. SAVIVALDYBĖS PAGRINDINIŲ FUNKCIJŲ VYKDYMO PROGRAMA (NR.1)
2. UGDYMO KOKYBĖS IR MOKYMO SI APLINKOS UŽTIKRINIMO PROGRAMA (NR.2)
- 3.KULTŪROS, SPORTO, BENDRUOMENĖS, VAIKŲ IR JAUNIMO GYVENIMO AKTYVINIMO PROGRAMA K (NR.3)
4. SOCIALINĖS PARAMOS IR SVEIKATOS APSAUGOS PASLAUGŲ KOKYBĖS GERINIMO PROGRAMAS (NR.4)
5. RAJONO INFRASTRUKTŪROS OBJEKTŲ PRIEŽIŪROS, PLĖTROS IR MODERNIZAVIMO PROGRAMA (NR.5)
6. KAIMO PLĖTROS, APLINKOS APSAUGOS IR VERSLO SKATINIMO PROGRAMA (NR.6)